

ABANTU ZAMBIA

ASBL

NEWSLETTER N°31

PRINTEMPS 2024

On ne peut pas changer le monde,
mais on peut changer le monde de quelqu'un !

30 ans ! 1994 - 2024 !



Chers Amis,

Commencée il y a 30 ans, comme une aventure personnelle, où la passion de Bruno pour l'arbre et les arbres a été **notre impulsion** : **dénicher en Zambie, un beau coin de terre !**

Quels chemins multiples avons-nous suivis pour arriver à **rassembler ensemble autant de Belges et de Zambiens** vers une si grande complicité ?

Tant de destins personnels, simples villageois en Zambie, ont été transformés et motivés d'être partie prenante de ce challenge dont ils ont voulu "**Être des leaders et des exemples**", pour tous les âges, étudiants, femmes, agriculteurs...

Bruno est parti de l'autre côté de l'horizon, nous laissant un héritage de confiance en l'avenir.

Cette Année de 30 ans, un film se prépare. Il a pour intention, d'abord de mettre en valeur tout ce que **votre soutien** a permis de réaliser et, ensuite, de **vous en remercier** ! Nous avons donc inscrit dans notre agenda **deux dates importantes** !

La première

En Zambie, en septembre, une grande fête regroupant tous les villages dont vous connaissez les noms - par les Newsletters régulières -, 20 villages avec leurs responsables et les associations que vous soutenez... et avec les autorités bien sûr ! Vous pouvez déjà imaginer l'ambiance, les speeches, les danses.

Un groupe de Belges y participera !

La seconde

En novembre, **une soirée-gala** pour vous présenter ce film, je pense porteur d'émotions, de souvenirs, de fiertés, d'engagements, et de clés pour continuer... évoquer honnêtement avec vous, les conséquences sur place des perturbations climatiques : on est en 2024.

Le courant EL NINO, qui influence le climat en Afrique subsaharienne, n'a pas suivi sa trajectoire habituelle. Donc ce qui se passe est grave, les pluies ont stoppé net deux mois trop tôt, sur les deux tiers du pays... D'autant plus frustrant que nous avons beaucoup investi dans des semences.

Et voilà un pays en plein désarroi. Des pluies tardives peuvent-elles encore limiter les pertes ?

De grandes pénuries s'annoncent et on fera face ; même si la résilience est une qualité africaine.

Des solutions doivent être trouvées pour s'adapter à ces situations récurrentes et déconcertantes.

Sybille du Parc,
Présidente



LES PROJETS SCOLAIRES : "FOISON D'AVANCEMENTS"

Après 30 ans, c'est encore et toujours dans tout ce qui concerne *l'enseignement* et la *scolarité*, que nos investissements restent les plus importants, et c'est là aussi que *la demande CONTINUE à être la plus importante*, notamment pour ajouter des classes de secondaire de proximité.

La première école a été construite à **Kalebuka**, en 1994 à l'initiative de **Bruno**. La coopération belge en a financé une partie. Au départ d'une humble école en branchage avec 50 élèves, nous voici arrivés à une structure de 1.200 élèves, en pleine expansion !

En 2024, nous construisons la 22^{ème} école !

♦ **Premier trimestre 2024, RENTRÉE SCOLAIRE...**

retardée de 4 semaines en raison d'une épidémie de choléra en ville.

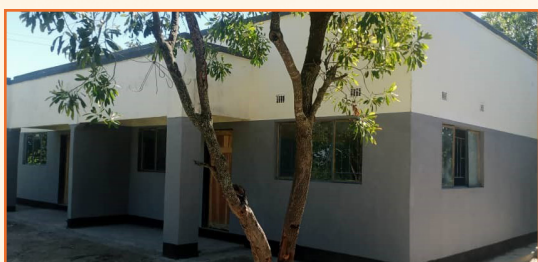
- 74 élèves, sponsorisés personnellement, en maternelle, primaire et secondaire, ont réintégré leur école. Nous avons des élèves dans 30 écoles différentes.

La gestion de tout ce monde, c'est toujours **LOVENESS !!**

- Parmi ces élèves, 14 sont en études supérieures, principalement en formation médicale, mécanique et agriculture - études que nous limitons à un cycle de 3 ans, en raison du coût élevé.
- Un seul étudiant, **RAPHAEL** a terminé son cycle cette année, en **Medical Officer**, et très brillamment. Donc exceptionnellement, nous lui avons permis de faire un master, les parents supportant la moitié du coût.



Maison de Professeur, Chitulu



Maison double de Professeur, Malambanyama

- ♦ **Une autre bonne nouvelle** concerne la construction de **3 nouvelles habitations pour les professeurs, "teachers houses"**, dans deux villages.

Vous savez, et je le redis à chaque fois, les maisons de professeurs sont en pénurie partout, et pourtant elles représentent le minimum d'accueil et de décence pour les professeurs qui enseignent dans des conditions difficiles.

- ♦ Pour leur ajouter un confort (un bien petit confort !), nous avons pu offrir des panneaux solaires aux 5 maisons de professeurs du village de **Kayooba** et à 3 maisons de professeur à la petite école de **Musansa**.



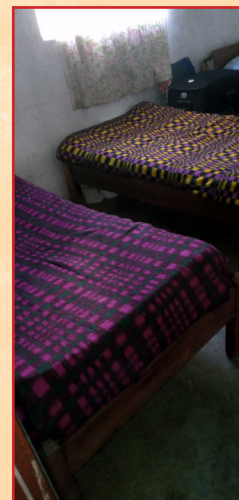
Chaque kit individuel comporte : 1 batterie, 1 panneau solaire et 4 à 6 ampoules, pour un montant de 250 €.

- ♦ **Et aussi** 43 nouveaux bancs scolaires, faits sur place par un petit menuisier courageux, au prix de 45 € pièce. Ceux-ci sont partis pour l'école primaire de **Muchinga** (650 élèves) et l'école primaire de **Musansa** (140 élèves).

♦ **Et encore !!**

Le **dormitory** de **Fringilla** accueille régulièrement chaque année, depuis 20 ans, des élèves pour la semaine, environ 15.

Cette année, 12 de plus sont arrivés d'un coup, donc nous avons du **reculer les murs** ! et construire un nouveau **STUDIO - bureau**, pour notre gérante, joli logement, et surtout plus fonctionnel !



LA SCOLARITÉ - CONCLUSION

- ◆ En évoquant avec vous tout le potentiel que nous investissons pour ces jeunes, même après 15 années de bonnes études, le challenge principal que nous rencontrons est de nous assurer qu'ils aient un accès à un emploi.
- ◆ Nous avons été amenés à devoir trouver des solutions, cela passe parfois par un investissement supplémentaire, soit pour aider quelqu'un à ouvrir un business d'indépendant, soit en intervenant pour une formation supplémentaire en informatique, ou en finançant des permis de conduire après les études de mécanique pour la majorité des garçons.

L'investissement scolaire a donc encore des rallonges !

Sans oublier les **laptops** que nous amenons régulièrement.

LES PROJETS SANTÉ

- ◆ Le secteur a été plutôt calme ces derniers mois, mais une bonne nouvelle à partager !
 - ◆ Vous vous rappelez que dans la dernière newsletter, j'évoquais une intention de partenariat entre nous et les autorités du district : Eh bien voilà déjà la concrétisation, et c'est **UNE PREMIERE !**
 - En effet, dans le village de **Mululu**, à côté de la clinique, le toit de la maison d'infirmière s'est envolé en septembre, suite à une tornade.
- Le **Disaster Funds du district** a réagi en notre faveur, et les voilà occupés en ce mois de mars à rénover cette maison indispensable pour le fonctionnement de notre petite clinique.
- De même pour le puits : nous avons fait l'an dernier deux essais pour trouver de l'eau, à proximité, sans succès !
- Financé aussi par le district, grâce à des machines plus puissantes, en creusant plus profond, l'eau a jailli ! **Hourrah !!** Indispensable à côté d'un centre de santé !



LES PUITES

Les perturbations climatiques créent de l'inquiétude, et cela se vérifie dramatiquement cette année.

En cas d'absence de pluies, le puits est la seule valeur sûre pour produire de la nourriture tout au long de l'année. Vous pouvez comprendre dès lors que la demande est grandissante. **L'eau pour les personnes et le bétail est indispensable.**

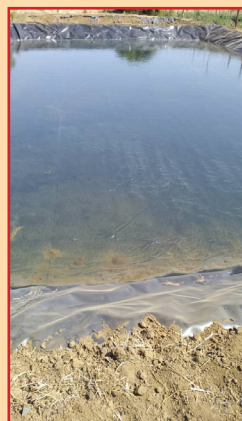
- ◆ C'est toujours un projet **"100 % FEMMES"** : trois nouveaux villages en ont bénéficié, **Chipeso, Muchinga, Kayooba.**

Les **FEMMES**, toujours en full front position, génèrent en zone rurale 80 % de la production de consommation.

FISH POND = ETANG A POISSONS

- ◆ En parlant d'eau... Nous avons aussi investi ces derniers mois, dans un grand étang, pour élevage de poissons. Dans le village de **Munyeu**. Le poisson est une nourriture riche en protéines et la demande est importante. Et pour nous, il est une source de revenus sur place, soit **IGA Income generating Activities.**

- Creusement à la main d'une fosse de 30 m / 15 m, à côté d'un puits déjà existant.
- Déroulement d'une bâche de fond.
- Moteur pour oxygéner l'eau en permanence.
- Achat de 3.500 alevins + Nourriture.
- Investissement total : 3.200 €.
- Environ 7 mois avant d'être adultes à maturité.
- Investissement à répéter, dès que possible financièrement...



AGRICENTER

Des nouvelles de nos cultures de piments ?

- ◆ Un espoir, la première récolte déjà, les premiers 150 kg ! Les acheteurs sont au rendez-vous, retour d'investissement après 5 mois seulement.
- ◆ Un désespoir : la sécheresse.
- ◆ Seuls les puits permettront de continuer la culture dans de bonnes conditions cette année.

Sans oublier la replantation de jeunes arbres, produits sur place à partir de graines collectées, suivant l'exemple laissé par Bruno.

Le déboisement en Zambie atteint des proportions très dommageables, entre la production de charbon de bois, et la pression prédation Chinoise. Or les arbres et les forêts appellent la pluie !

La Zambie produit son électricité à partir du barrage de **Kariba**. Mais cette année, trop peu d'eau pour assumer la production normale.

Donc la pression sera encore plus forte sur le charbon de bois. Des alternatives au déboisement heureusement commencent à apparaître. Chaque coordinateur, et à chaque puits, le message est passé, replanter !!

AUJOURD'HUI !

Notre prochain rendez-vous !

Porte ouverte sur KREFTENBROECK



Tous les renseignements sur notre site !

Le projet fétiche pour nos 30 ans

Construction de notre **première école secondaire**, dans le village de **Kayooba**.

Demande très insistante, dans plusieurs villages, de construire une structure de 3 classes, pour niveau secondaire de proximité.

En effet, après avoir terminé les primaires, les élèves, encore très jeunes rejoignent souvent à pied une école secondaire relativement éloignée (mais avec boarding facilities sur place).

La conséquence : 30% des filles avant 16 ans se retrouvent enceintes. Avec une école de proximité, elles pourraient rester dans leur familles.

Une fois de plus, il s'agit de **protéger LA FEMME !**

Et surtout garder les familles dans leurs villages et éviter les déplacements vers la ville pour facilités scolaires.

Et toujours notre carnet de petites suggestions :

- ◆ Des machines à coudre
- ◆ Des chèvres
- ◆ 2 petits générateurs
- ◆ 1 machine à souder
- ◆ Bancs scolaires

POUR NOUS AIDER... TROIS OPTIONS

- **Un versement ponctuel pour un projet déterminé**
- **Un versement permanent** ◆ Pour *parrainer* l'éducation d'un enfant tout au long de l'année, soit **30 € par mois**.
 - ◆ Pour la gestion au quotidien d'*Abantu Zambia* sur place. Il s'agit du travail de notre équipe *Tuchafwane*, relais indispensable pour la gestion et la supervision des projets.
- **Un versement occasionnel par sympathie** ◆ Tout don supérieur à 40 € est *fiscalement déductible*.

Tous nos projets sont d'initiative zambienne !



Abantu Zambia ASBL

Route de Beaumont, 62 • 1380 Lasne • Belgium

Tél : +32 (0)474 96 15 02

abantuzambia@gmail.com • www.abantuzambia.be

COMPTE : 340-1513402-46 ◆ IBAN : BE33 3401 5134 0246 ◆ BIC (SWIFT) : BBRUBEBB

Equipe de base en Belgique ◆ Présidente : Sybille du Parc, 0474 96 15 02

Equipe coordinatrice : Véronique Buchet, Anne Deghilage ◆ Comptabilité : Joëlle Bacq